



统一社会信用	91510100331971303U
代码:	
项目编号:	SCKFJCJSYXGS5053-0001

CA

Dedicated to analytical data

四川卡夫检测技术有限公司

检测 报 告

报告编号: EN202506004601

项目名称: 成都华西海圻医药科技有限公司 2025 年
土壤和地下水年度监测

委托单位: 成都华西海圻医药科技有限公司


检测类别: 委托检测

检测单位: 四川卡夫检测技术有限公司

报告日期: 2025年06月30日



检测报告说明

一、报告封面处无本公司检验检测专用章无效，报告无骑缝章无效；未加盖  章的报告，不具有社会证明作用。

二、报告内容需齐全、清楚；报告缺页、涂改无效；报告无签发人签字无效。

三、由委托方自行采集的样品，本公司仅对送检样品的检测结果负责，不对样品来源负责，对检测结果可不作评价。委托本公司采集的样品，本公司仅对该批次样品负责，评价标准由委托方提供。

四、委托方如对本报告有异议，须于收到本报告起十五日内向本公司提出，逾期不予受理。

五、未经本公司书面批准，不得复制或部分复制本报告；经本公司批准的报告复印件，加盖检验检测专用章后生效。

六、未经本公司书面同意，本报告及数据不得用于商品广告，违者必究。

七、除委托方特别声明并支付样品管理费，所有超过标准规定保存期限的样品均不再留样。

四川卡夫检测技术有限公司

地 址：成都市成华区成宏路 18 号（钢铁领域 A 座 1301-1306）

电话/传真：028-83225332

邮政编码：610000

公司邮箱：CA_calfstone@163.com

公司网站：www.calfstone.com



检测报告

报告编号：EN202506004601

第 1 页 共 15 页

一、基本情况

委托单位	成都华西海圻医药科技有限公司		
受检单位	成都华西海圻医药科技有限公司		
项目地址	成都高新区高朋大道 28 号		
采样时间	2025 年 06 月 10 日至 06 月 11 日	分析时间	2025 年 06 月 10 日至 06 月 30 日
现场情况	地下水现场情况：/。		
	气象条件： 06 月 10 日：晴； 06 月 11 日：晴；大气温度：32.3-36.8℃。		

二、检测内容

2.1 检测信息

检测点位、检测频次、采样时间、样品编号及检测项目见表2-1、表2-2。

表2-1 地下水检测点位、检测频次、采样时间、样品编号及检测项目

测点编号	检测点位	检测频次	采样时间	样品编号	检测项目
W1	1#危废暂存间旁地下水监测井 (E:104°1'53.74" N:30°37'13.82")	检测 1 天, 1 天 1 次	2025 年 06 月 11 日	ENW2025060046001	pH 值、高锰酸盐指数 (以 O ₂ 计)、总硬度 (CaCO ₃ 计)、溶解性总固体、氯化物、硫酸盐、铁、锰、铜、锌、镉、铅、氨氮、硝酸盐、亚硝酸盐氮、汞、砷、铬 (六价)、苯、甲苯、二甲苯、乙苯、苯乙烯、二氯甲烷、苯并[a]芘、镍
W2	2#污水处理站旁地下水监测井 (E:104°1'52.69" N:30°37'10.71")			ENW2025060046003	
W3	3#动力楼东北角地下水监测井 (E:104°1'53.98" N:30°37'10.36")			ENW2025060046004	

备注：测点 4#背景点 (E:104°2'13.51" N:30°37'53.41") 地下水井无水，无法采样。

表2-2 土壤检测点位、检测频次、采样时间、样品编号及检测项目

测点编号	检测点位	检测频次	采样时间	样品编号	检测项目
S1	TR1#危废暂存间南侧 (采样深度 0-50cm) (E:104°02'02.78" N:30°37'05.11")	检测 1 天, 1 天 1 次	2025 年 06 月 10 日	ENS2025060046001	pH 值、砷、镉、六价铬、铜、铅、镍、汞、四氯化碳、二氯甲烷、苯、乙苯、甲苯、间、对-二甲苯、邻-二甲苯、硝基苯、苯胺、苯并(a)芘、苯酚、乙腈
S3	TR3#大动物楼西侧 (采样深度 0-50cm) (E:104°02'02.04" N:30°37'03.30")			ENS2025060046003	
S4	TR5#污水处理站旁 (采样深度 0-50cm) (E:104°02'01.36" N:30°37'01.94")			ENS2025060046004	
S5	TR4#小动物楼南侧 (采样深度 0-50cm) (E:104°02'02.87" N:30°37'01.57")			ENS2025060046005	
S6	TR6#动物实验中心南侧 (采样深度 0-50cm) (E:104°02'00.02" N:30°37'03.19")			ENS2025060046006	



检测报告

报告编号: EN202506004601

第 2 页 共 15 页

S2	TRB (背景点) (采样深度 0-50cm) (E:104°02'01.24" N:30°37'06.44")	检测 1 天, 2025 年 06 月 10 日	ENS2025060046002	砷、镉、六价铬、铜、铅、汞、镍、四氯化碳、氯仿、氯甲烷、1,1-二氯乙烷、1,2-二氯乙烷、1,1-二氯乙烯、顺-1,2-二氯乙烯、反-1,2-二氯乙烯、二氯甲烷、1,2-二氯丙烷、1,1,1,2-四氯乙烷、1,1,2,2-四氯乙烷、四氯乙烯、1,1,1-三氯乙烷、1,1,2-三氯乙烷、三氯乙烯、1,2,3-三氯丙烷、氯乙烯、苯、氯苯、1,2-二氯苯、1,4-二氯苯、乙苯、苯乙烯、甲苯、间、对-二甲苯、邻-二甲苯、硝基苯、苯胺、2-氯苯酚、苯并(a)蒽、苯并(a)芘、苯并(b)荧蒽、苯并(k)荧蒽、蒽、二苯并(a,h)蒽、茚并(1,2,3-c,d)芘、萘、pH 值、苯酚、乙腈
S7	TR7#医疗废物暂存间东南侧 (采样深度 0-50cm) (E:104°01'58.34" N:30°37'02.92")		ENS2025060046007	
S8	TR2#危险化学品库房南侧 (采样深度 0-50cm) (E:104°02'04.32" N:30°37'04.79")		ENS2025060046008	
S8	TR2#危险化学品库房南侧 (采样深度 50-200cm) (E:104°02'04.32" N:30°37'04.79")		ENS2025060046009	

2.2 检测方法及仪器

检测项目、检测方法、使用仪器及检出限见表 2-3、表 2-4。

表 2-3 地下水检测项目、检测方法、使用仪器及检出限

检测项目	检测方法	使用仪器	检出限及单位
pH 值	水质 pH 值的测定 电极法 HJ 1147-2020	便携式 pH 计 AN-221	/ 无量纲
氨氮	水质 氨氮的测定 纳氏试剂分光光度法 HJ 535-2009	紫外可见分光光度计 AN-006	0.025 mg/L
总硬度 (CaCO ₃ 计)	生活饮用水标准检验方法 第 4 部分: 感官性状和物理指标 GB/T 5750.4-2023	酸式滴定管 AN-025	1.0 mg/L
溶解性总固体	生活饮用水标准检验方法 第 4 部分: 感官性状和物理指标 GB/T 5750.4-2023	分析天平 AN-022	/ mg/L
高锰酸盐指数 (以 O ₂ 计)	生活饮用水标准检验方法 第 7 部分: 有机物综合指标 (只用酸性高锰酸钾滴定法) GB/T 5750.7-2023	酸式滴定管 AN-147	0.05 mg/L
汞	水质 汞、砷、硒、铍和锑的测定 原子荧光法 HJ 694-2014	原子荧光光度计 AN-201	0.04 μg/L
铬 (六价)	生活饮用水标准检验方法 第 6 部分: 金属和类金属指标 (只用二苯碳酰二肼分光光度法) GB/T 5750.6-2023	紫外可见分光光度计 AN-091	0.004 mg/L
砷	水质 65 种元素的测定 电感耦合等离子体质谱法 HJ 700-2014	电感耦合等离子体质谱仪 AN-080	0.12 μg/L
铅			0.09 μg/L
镉			0.05 μg/L
铜			0.08 μg/L
锌			0.67 μg/L
镍			0.06 μg/L
铁			0.82 μg/L
锰			0.12 μg/L
硫酸盐 (硫酸根)			水质 无机阴离子 (F ⁻ 、Cl ⁻ 、NO ₂ ⁻ 、Br ⁻ 、NO ₃ ⁻ 、PO ₄ ³⁻ 、SO ₃ ²⁻ 、SO ₄ ²⁻) 的测定 离子色谱法 HJ 84-2016
硝酸盐 (硝酸根)	0.016 mg/L		
氯化物 (氯离子)	0.007 mg/L		
亚硝酸盐氮 (亚硝酸盐)	生活饮用水标准检验方法 第 5 部分: 无机非金属指标 GB/T 5750.5-2023	紫外可见分光光度计 AN-091	0.001 mg/L

检测报告

报告编号: EN202506004601

第 3 页 共 15 页

苯	水质 挥发性有机物的测定 吹扫捕集/气相色谱-质谱法 HJ 639-2012	气相色谱质谱联用仪 AN-002	1.4	µg/L
甲苯			1.4	µg/L
间,对-二甲苯			2.2	µg/L
邻-二甲苯			1.4	µg/L
乙苯			0.8	µg/L
苯乙烯			0.6	µg/L
二氯甲烷			1.0	µg/L
苯并[a]芘	水质 多环芳烃的测定 液液萃取和固相萃取高效液相色谱法 HJ 478-2009	高效液相色谱仪 AN-001	0.0004	µg/L

表 2-4 土壤检测项目、检测方法、使用仪器及检出限

检测项目	检测方法	使用仪器	检出限及单位	
砷	土壤和沉积物 12 种金属元素的测定 王水提取-电感耦合等离子体质谱法 HJ 803-2016	电感耦合等离子体质谱仪 AN-080	0.4	mg/kg
镉			0.09	mg/kg
铜			0.6	mg/kg
铅			2	mg/kg
镍			1	mg/kg
六价铬	土壤和沉积物 六价铬的测定 碱溶液提取-火焰原子吸收分光光度法 HJ 1082-2019	原子吸收分光光度计 AN-008	0.5	mg/kg
汞	土壤和沉积物 汞、砷、硒、铋、锑的测定 微波消解/原子荧光法 HJ 680-2013	原子荧光光度计 AN-201	0.002	mg/kg
氯甲烷	土壤和沉积物 挥发性有机物的测定 吹扫捕集/气相色谱-质谱法 HJ 605-2011	气相色谱质谱联用仪 AN-002	1.0	µg/kg
四氯化碳			1.3	µg/kg
氯仿			1.1	µg/kg
1,1-二氯乙烷			1.2	µg/kg
1,2-二氯乙烷			1.3	µg/kg
1,1-二氯乙烯			1.0	µg/kg
顺-1,2-二氯乙烯			1.3	µg/kg
反-1,2-二氯乙烯			1.4	µg/kg
二氯甲烷			1.5	µg/kg
1,2-二氯丙烷			1.1	µg/kg
1,1,1,2-四氯乙烷			1.2	µg/kg
1,1,2,2-四氯乙烷			1.2	µg/kg
四氯乙烯			1.4	µg/kg
1,1,1-三氯乙烷			1.3	µg/kg
1,1,2-三氯乙烷			1.2	µg/kg
三氯乙烯			1.2	µg/kg
1,2,3-三氯丙烷			1.2	µg/kg
氯乙烯			1.0	µg/kg
苯			1.9	µg/kg
氯苯			1.2	µg/kg
1,2-二氯苯	1.5	µg/kg		



检测报告

报告编号: EN202506004601

第 4 页 共 15 页

1,4-二氯苯	土壤和沉积物 挥发性有机物的测定 吹扫捕集/气相色谱-质谱法 HJ 605-2011	气相色谱质谱联用仪 AN-002	1.5	μg/kg
乙苯			1.2	μg/kg
苯乙烯			1.1	μg/kg
甲苯			1.3	μg/kg
间,对-二甲苯			1.2	μg/kg
邻-二甲苯			1.2	μg/kg
硝基苯	土壤和沉积物 半挥发性有机物的测定 气相色谱-质谱法 HJ 834-2017	气相色谱质谱联用仪 AN-164	0.09	mg/kg
苯胺			0.02	mg/kg
2-氯苯酚			0.06	mg/kg
苯并(a)蒽	土壤和沉积物 多环芳烃的测定 高效液相色谱法 (只用荧光检测器) HJ 784-2016	高效液相色谱仪 AN-001	0.3	μg/kg
苯并(a)芘			0.4	μg/kg
苯并(b)荧蒽			0.5	μg/kg
苯并(k)荧蒽			0.4	μg/kg
蒽			0.3	μg/kg
二苯并(a,h)蒽			0.5	μg/kg
茚并(1,2,3-c,d)芘			0.5	μg/kg
萘			0.3	μg/kg
pH 值	土壤 pH 值的测定 电位法 HJ 962-2018	实验室 pH 计 AN-156	/	无量纲
苯酚	土壤和沉积物酚类化合物的测定 气相色谱法 HJ 703-2014	气相色谱仪 AN-118	0.04	mg/kg
乙腈	土壤和沉积物 丙烯醛、丙烯腈、乙腈的测定 顶空-气相色谱法 HJ 679-2013	气相色谱仪 AN-118	0.3	mg/kg

2.3 评价标准

地下水: 《地下水质量标准》(GB/T 14848-2017)

土壤: 《土壤环境质量 建设用地土壤污染风险管控标准(试行)》(GB 36600-2018)

三、检测结果

检测结果见表 3-1、表 3-2。

表 3-1 地下水检测结果

测点编号	检测点位	采样时间	检测项目	单位	检测结果		标准限值	评价
					第一次			
					无色、无味、清澈			
W1	1#危废暂存间旁地下水监测井(E:104°1'53.74" N:30°37'13.82")	06月11日	pH 值	无量纲	7.6		6.5~8.5	达标
			总硬度(CaCO ₃ 计)	mg/L	270		650	达标
			溶解性总固体	mg/L	400		2000	达标
			硫酸盐	mg/L	22.0		350	达标
			氯化物	mg/L	11.7		350	达标
			铁	mg/L	0.00082L		2.0	达标



检测报告

报告编号: EN202506004601

第 5 页 共 15 页

W1	1#危废暂存间旁地下水监测井 (E:104°1'53.74" N:30°37'13.82")	06月11日	锰	mg/L	0.00159	1.50	达标
			铜	mg/L	0.00079	1.50	达标
			锌	mg/L	0.0119	5.00	达标
			高锰酸盐指数 (以 O ₂ 计)	mg/L	1.03	10.0	达标
			氨氮	mg/L	0.025L	1.50	达标
			亚硝酸盐氮	mg/L	0.002	4.80	达标
			硝酸盐	mg/L	0.016L	/	/
			汞	mg/L	0.00004L	0.002	达标
			砷	mg/L	0.00136	0.05	达标
			镉	mg/L	0.00005L	0.01	达标
			铬 (六价)	mg/L	0.004L	0.10	达标
			铅	mg/L	0.00535	0.10	达标
			苯	μg/L	ND	120	达标
			甲苯	μg/L	ND	1400	达标
			镍	mg/L	0.00056	0.10	达标
			二氯甲烷	μg/L	ND	500	达标
			乙苯	μg/L	ND	600	达标
			间,对-二甲苯	μg/L	ND	/	/
			邻-二甲苯	μg/L	ND	/	/
			苯乙烯	μg/L	ND	40.0	达标
苯并[a]芘	μg/L	ND	0.50	达标			
测点编号	检测点位	采样时间	检测项目	单位	无色、气味微弱、微浊	标准限值	达标
W2	2#污水处理站旁地下水监测井 (E:104°1'52.69" N:30°37'10.71")	06月11日	pH 值	无量纲	7.5	6.5~8.5	达标
			总硬度 (CaCO ₃ 计)	mg/L	252	650	达标
			溶解性总固体	mg/L	495	2000	达标
			硫酸盐	mg/L	20.9	350	达标
			氯化物	mg/L	11.1	350	达标
			铁	mg/L	0.0544	2.0	达标
			锰	mg/L	0.328	1.50	达标
			铜	mg/L	0.00038	1.50	达标
			锌	mg/L	0.00891	5.00	达标
			高锰酸盐指数 (以 O ₂ 计)	mg/L	2.06	10.0	达标
			氨氮	mg/L	0.086	1.50	达标
			亚硝酸盐氮	mg/L	0.002	4.80	达标
			硝酸盐	mg/L	0.016L	/	/
			汞	mg/L	0.00004L	0.002	达标
			砷	mg/L	0.00099	0.05	达标
			镉	mg/L	0.00005L	0.01	达标
			铬 (六价)	mg/L	0.004L	0.10	达标
			铅	mg/L	0.00530	0.10	达标
苯	μg/L	ND	120	达标			



检测报告

报告编号: EN202506004601

第 6 页 共 15 页

测点编号	检测点位	采样时间	检测项目	单位	检测结果	标准限值	达标情况
W2	2#污水处理站旁地下水监测井 (E:104°1'52.69" N:30°37'10.71")	06月11日	甲苯	μg/L	ND	1400	达标
			镍	mg/L	0.00047	0.10	达标
			二氯甲烷	μg/L	ND	500	达标
			乙苯	μg/L	ND	600	达标
			间,对-二甲苯	μg/L	ND	/	/
			邻-二甲苯	μg/L	ND	/	/
			苯乙烯	μg/L	ND	40.0	达标
			苯并[a]芘	μg/L	ND	0.50	达标
W3	3#动力楼东北角地下水监测井 (E:104°1'53.98" N:30°37'10.36")	06月11日	pH值	无量纲	7.6	6.5~8.5	达标
			总硬度 (CaCO ₃ 计)	mg/L	206	650	达标
			溶解性总固体	mg/L	314	2000	达标
			硫酸盐	mg/L	32.7	350	达标
			氯化物	mg/L	17.4	350	达标
			铁	mg/L	0.343	2.0	达标
			锰	mg/L	0.0402	1.50	达标
			铜	mg/L	0.0340	1.50	达标
			锌	mg/L	0.166	5.00	达标
			高锰酸盐指数 (以 O ₂ 计)	mg/L	0.80	10.0	达标
			氨氮	mg/L	0.025L	1.50	达标
			亚硝酸盐氮	mg/L	0.003	4.80	达标
			硝酸盐	mg/L	0.016L	/	/
			汞	mg/L	0.00004L	0.002	达标
			砷	mg/L	0.0236	0.05	达标
			镉	mg/L	0.00012	0.01	达标
			铬 (六价)	mg/L	0.004L	0.10	达标
			铅	mg/L	0.0427	0.10	达标
			苯	μg/L	ND	120	达标
			甲苯	μg/L	ND	1400	达标
			镍	mg/L	0.0389	0.10	达标
			二氯甲烷	μg/L	ND	500	达标
			乙苯	μg/L	ND	600	达标
			间,对-二甲苯	μg/L	ND	/	/
			邻-二甲苯	μg/L	ND	/	/
			苯乙烯	μg/L	ND	40.0	达标
			苯并[a]芘	μg/L	ND	0.50	达标

备注: 1.检测项目小于方法检出限时,以“ND”表示;

2.二甲苯、硝酸盐(以N计)检测结果:

测点编号	检测点位	采样时间	检测项目	单位	检测结果	标准限值	达标情况
W1	1#危废暂存间旁地下水监测井 (E:104°1'53.74" N:30°37'13.82")	06月11日	硝酸盐(以N计)	mg/L	ND	30.0	达标
			二甲苯	μg/L	ND	1000	达标



检测报告

报告编号: EN202506004601

第 7 页 共 15 页

W2	2#污水处理站旁地下水监测井 (E:104°1'52.69" N:30°37'10.71")	06月11日	硝酸盐 (以 N 计)	mg/L	ND	30.0	达标
			二甲苯	μg/L	ND	1000	达标
W3	3#动力楼东北角地下水监测井 (E:104°1'53.98" N:30°37'10.36")	06月11日	硝酸盐 (以 N 计)	mg/L	ND	30.0	达标
			二甲苯	μg/L	ND	1000	达标

注: 二甲苯以间,对-二甲苯 (检出限 2.2 μg/L)、邻-二甲苯 (检出限 1.4 μg/L) 总量计;

3.依据《生活饮用水标准检验方法 第7部分: 有机物综合指标》(GB/T 5750.7-2023) 前言的要求, 检测项目耗氧量的名称已更改为高锰酸盐指数 (以 O₂ 计), 以高锰酸盐指数 (以 O₂ 计) 的检测结果进行评价;

4.评价栏中 "/" 表示对该项目不予评价。

表 3-2 土壤检测结果

测点编号	检测点位	采样时间	检测项目	单位	检测结果	筛选值	评价
					灰、砂壤土		
S1	TR1#危废暂存间南侧 (采样深度 0-50cm) (E:104°02'02.78" N:30°37'05.11")	06月10日	pH 值	无量纲	7.11	/	/
			砷	mg/kg	23.4	60	达标
			镉	mg/kg	0.26	65	达标
			铜	mg/kg	32.5	18000	达标
			铅	mg/kg	21	800	达标
			镍	mg/kg	32	900	达标
			六价铬	mg/kg	1.4	5.7	达标
			汞	mg/kg	0.159	38	达标
			四氯化碳	mg/kg	ND	2.8	达标
			二氯甲烷	mg/kg	ND	616	达标
			苯	mg/kg	ND	4	达标
			乙苯	mg/kg	ND	28	达标
			甲苯	mg/kg	ND	1200	达标
			间,对-二甲苯	mg/kg	ND	570	达标
			邻-二甲苯	mg/kg	ND	640	达标
			硝基苯	mg/kg	ND	76	达标
			苯胺	mg/kg	ND	260	达标
			苯并(a)芘	mg/kg	0.0011	1.5	达标
			苯酚	mg/kg	ND	/	/
			乙腈	mg/kg	ND	/	/
测点编号	检测点位	采样时间	检测项目	单位	灰、砂壤土	筛选值	评价
S3	TR3#大动物楼西侧 (采样深度 0-50cm) (E:104°02'02.04" N:30°37'03.30")	06月10日	pH 值	无量纲	7.48	/	/
			砷	mg/kg	4.8	60	达标
			镉	mg/kg	0.12	65	达标
			铜	mg/kg	23.9	18000	达标
			铅	mg/kg	13	800	达标
			镍	mg/kg	24	900	达标
			六价铬	mg/kg	1.5	5.7	达标

检测报告

报告编号: EN202506004601

第 8 页 共 15 页

测点编号	检测点位	采样时间	检测项目	单位	棕、砂壤土	筛选值	评价
S3	TR3#大动物楼西侧 (采样深度 0-50cm) (E:104°02'02.04" N:30°37'03.30")	06月10日	汞	mg/kg	0.115	38	达标
			四氯化碳	mg/kg	ND	2.8	达标
			二氯甲烷	mg/kg	ND	616	达标
			苯	mg/kg	ND	4	达标
			乙苯	mg/kg	ND	28	达标
			甲苯	mg/kg	ND	1200	达标
			间,对-二甲苯	mg/kg	ND	570	达标
			邻-二甲苯	mg/kg	ND	640	达标
			硝基苯	mg/kg	ND	76	达标
			苯胺	mg/kg	ND	260	达标
			苯并(a)芘	mg/kg	ND	1.5	达标
			苯酚	mg/kg	ND	/	/
			乙腈	mg/kg	ND	/	/
S4	TR5#污水处理站旁 (采样深度 0-50cm) (E:104°02'01.36" N:30°37'01.94")	06月10日	pH 值	无量纲	7.47	/	/
			砷	mg/kg	10.7	60	达标
			镉	mg/kg	0.14	65	达标
			铜	mg/kg	27.0	18000	达标
			铅	mg/kg	15	800	达标
			镍	mg/kg	26	900	达标
			六价铬	mg/kg	1.3	5.7	达标
			汞	mg/kg	0.155	38	达标
			四氯化碳	mg/kg	ND	2.8	达标
			二氯甲烷	mg/kg	ND	616	达标
			苯	mg/kg	ND	4	达标
			乙苯	mg/kg	ND	28	达标
			甲苯	mg/kg	ND	1200	达标
			间,对-二甲苯	mg/kg	ND	570	达标
			邻-二甲苯	mg/kg	ND	640	达标
			硝基苯	mg/kg	ND	76	达标
			苯胺	mg/kg	ND	260	达标
			苯并(a)芘	mg/kg	0.0008	1.5	达标
			苯酚	mg/kg	ND	/	/
乙腈	mg/kg	ND	/	/			
S5	TR4#小动物楼南侧 (采样深度 0-50cm) (E:104°02'02.87" N:30°37'01.57")	06月10日	pH 值	无量纲	7.50	/	/
			砷	mg/kg	7.0	60	达标
			镉	mg/kg	0.22	65	达标
			铜	mg/kg	32.1	18000	达标
			铅	mg/kg	28	800	达标
			镍	mg/kg	26	900	达标



检测报告

报告编号: EN202506004601

第 9 页 共 15 页

S5	TR4#小动物楼南侧 (采样深度 0-50cm) (E:104°02'02.87" N:30°37'01.57")	06月10日	六价铬	mg/kg	2.1	5.7	达标
			汞	mg/kg	0.833	38	达标
			四氯化碳	mg/kg	ND	2.8	达标
			二氯甲烷	mg/kg	ND	616	达标
			苯	mg/kg	ND	4	达标
			乙苯	mg/kg	ND	28	达标
			甲苯	mg/kg	ND	1200	达标
			间,对-二甲苯	mg/kg	ND	570	达标
			邻-二甲苯	mg/kg	ND	640	达标
			硝基苯	mg/kg	ND	76	达标
			苯胺	mg/kg	ND	260	达标
			苯并(a)芘	mg/kg	0.0045	1.5	达标
			苯酚	mg/kg	ND	/	/
			乙腈	mg/kg	ND	/	/
			测点编号	检测点位	采样时间	检测项目	单位
S6	TR6#动物实验中心南侧 (采样深度 0-50cm) (E:104°02'00.02" N:30°37'03.19")	06月10日	pH 值	无量纲	7.74	/	/
			砷	mg/kg	5.6	60	达标
			镉	mg/kg	0.11	65	达标
			铜	mg/kg	22.2	18000	达标
			铅	mg/kg	11	800	达标
			镍	mg/kg	22	900	达标
			六价铬	mg/kg	1.3	5.7	达标
			汞	mg/kg	0.114	38	达标
			四氯化碳	mg/kg	ND	2.8	达标
			二氯甲烷	mg/kg	ND	616	达标
			苯	mg/kg	ND	4	达标
			乙苯	mg/kg	ND	28	达标
			甲苯	mg/kg	ND	1200	达标
			间,对-二甲苯	mg/kg	ND	570	达标
			邻-二甲苯	mg/kg	ND	640	达标
			硝基苯	mg/kg	ND	76	达标
			苯胺	mg/kg	ND	260	达标
			苯并(a)芘	mg/kg	0.0012	1.5	达标
			苯酚	mg/kg	ND	/	/
			乙腈	mg/kg	ND	/	/
测点编号	检测点位	采样时间	检测项目	单位	灰、砂壤土	筛选值	评价
S2	TRB (背景点) (采样深度 0-50cm) (E:104°02'01.24" N:30°37'06.44")	06月10日	pH 值	无量纲	7.33	/	/
			砷	mg/kg	10.6	60	达标
			镉	mg/kg	0.33	65	达标
			铜	mg/kg	28.4	18000	达标
			铅	mg/kg	19	800	达标



检测报告

报告编号: EN202506004601

第 10 页 共 15 页

S2	TRB (背景点) (采样深度 0-50cm) (E:104°02'01.24" N:30°37'06.44")	06月10日	镍	mg/kg	29	900	达标
			六价铬	mg/kg	1.4	5.7	达标
			汞	mg/kg	0.132	38	达标
			氯甲烷	mg/kg	ND	37	达标
			四氯化碳	mg/kg	ND	2.8	达标
			氯仿	mg/kg	ND	0.9	达标
			1,1-二氯乙烷	mg/kg	ND	9	达标
			1,2-二氯乙烷	mg/kg	ND	5	达标
			1,1-二氯乙烯	mg/kg	ND	66	达标
			顺式-1,2-二氯乙烯	mg/kg	ND	596	达标
			反式-1,2-二氯乙烯	mg/kg	ND	54	达标
			二氯甲烷	mg/kg	ND	616	达标
			1,2-二氯丙烷	mg/kg	ND	5	达标
			1,1,1,2-四氯乙烷	mg/kg	ND	10	达标
			1,1,2,2-四氯乙烷	mg/kg	ND	6.8	达标
			四氯乙烯	mg/kg	ND	53	达标
			1,1,1-三氯乙烷	mg/kg	ND	840	达标
			1,1,2-三氯乙烷	mg/kg	ND	2.8	达标
			三氯乙烯	mg/kg	ND	2.8	达标
			1,2,3-三氯丙烷	mg/kg	ND	0.5	达标
			氯乙烯	mg/kg	ND	0.43	达标
			苯	mg/kg	ND	4	达标
			氯苯	mg/kg	ND	270	达标
			1,2-二氯苯	mg/kg	ND	560	达标
			1,4-二氯苯	mg/kg	ND	20	达标
			乙苯	mg/kg	ND	28	达标
			苯乙烯	mg/kg	ND	1290	达标
			甲苯	mg/kg	ND	1200	达标
			间,对-二甲苯	mg/kg	ND	570	达标
			邻-二甲苯	mg/kg	ND	640	达标
			硝基苯	mg/kg	ND	76	达标
			苯胺	mg/kg	ND	260	达标
			2-氯苯酚	mg/kg	ND	2256	达标
苯并(a)蒽	mg/kg	0.0017	15	达标			
苯并(a)芘	mg/kg	0.0013	1.5	达标			
苯并(b)荧蒽	mg/kg	0.0024	15	达标			
苯并(k)荧蒽	mg/kg	0.0009	151	达标			
蒽	mg/kg	0.0021	1293	达标			
二苯并(a,h)蒽	mg/kg	ND	1.5	达标			
茚并(1,2,3-c,d)芘	mg/kg	ND	15	达标			
萘	mg/kg	ND	70	达标			



检测报告

报告编号: EN202506004601

第 11 页 共 15 页

测点编号	检测点位	采样时间	检测项目	单位	棕、砂壤土	筛选值	评价
S2	TRB (背景点) (采样深度 0-50cm) (E:104°02'01.24" N:30°37'06.44")	06月10日	苯酚	mg/kg	ND	/	/
			乙腈	mg/kg	ND	/	/
S7	TR7#医疗废物暂存间东南侧 (采样深度 0-50cm) (E:104°01'58.34" N:30°37'02.92")	06月10日	pH值	无量纲	7.76	/	/
			砷	mg/kg	11.4	60	达标
			镉	mg/kg	0.23	65	达标
			铜	mg/kg	25.9	18000	达标
			铅	mg/kg	15	800	达标
			镍	mg/kg	25	900	达标
			六价铬	mg/kg	1.4	5.7	达标
			汞	mg/kg	0.136	38	达标
			氯甲烷	mg/kg	ND	37	达标
			四氯化碳	mg/kg	ND	2.8	达标
			氯仿	mg/kg	ND	0.9	达标
			1,1-二氯乙烷	mg/kg	ND	9	达标
			1,2-二氯乙烷	mg/kg	ND	5	达标
			1,1-二氯乙烯	mg/kg	ND	66	达标
			顺式-1,2-二氯乙烯	mg/kg	ND	596	达标
			反式-1,2-二氯乙烯	mg/kg	ND	54	达标
			二氯甲烷	mg/kg	ND	616	达标
			1,2-二氯丙烷	mg/kg	ND	5	达标
			1,1,1,2-四氯乙烷	mg/kg	ND	10	达标
			1,1,2,2-四氯乙烷	mg/kg	ND	6.8	达标
			四氯乙烯	mg/kg	ND	53	达标
			1,1,1-三氯乙烷	mg/kg	ND	840	达标
			1,1,2-三氯乙烷	mg/kg	ND	2.8	达标
			三氯乙烯	mg/kg	ND	2.8	达标
			1,2,3-三氯丙烷	mg/kg	ND	0.5	达标
			氯乙烯	mg/kg	ND	0.43	达标
			苯	mg/kg	ND	4	达标
			氯苯	mg/kg	ND	270	达标
			1,2-二氯苯	mg/kg	ND	560	达标
			1,4-二氯苯	mg/kg	ND	20	达标
			乙苯	mg/kg	ND	28	达标
			苯乙烯	mg/kg	ND	1290	达标
			甲苯	mg/kg	ND	1200	达标
间,对-二甲苯	mg/kg	ND	570	达标			
邻-二甲苯	mg/kg	ND	640	达标			
硝基苯	mg/kg	ND	76	达标			
苯胺	mg/kg	ND	260	达标			



检测报告

报告编号: EN202506004601

第 12 页 共 15 页

S7	TR7#医疗废物暂存间东南侧 (采样深度 0-50cm) (E:104°01'58.34" N:30°37'02.92")	06月10日	2-氯苯酚	mg/kg	ND	2256	达标
			苯并(a)蒽	mg/kg	0.0029	15	达标
			苯并(a)芘	mg/kg	0.0016	1.5	达标
			苯并(b)荧蒽	mg/kg	0.0037	15	达标
			苯并(k)荧蒽	mg/kg	0.0015	151	达标
			蒽	mg/kg	0.0028	1293	达标
			二苯并(a,h)蒽	mg/kg	ND	1.5	达标
			茚并(1,2,3-c,d)芘	mg/kg	0.0018	15	达标
			萘	mg/kg	ND	70	达标
			苯酚	mg/kg	ND	/	/
			乙腈	mg/kg	ND	/	/
测点编号	检测点位	采样时间	检测项目	单位	灰、砂壤土	筛选值	评价
S8	TR2#危险化学品库房南侧 (采样深度 0-50cm) (E:104°02'04.32" N:30°37'04.79")	06月10日	pH 值	无量纲	7.80	/	/
			砷	mg/kg	5.2	60	达标
			镉	mg/kg	0.25	65	达标
			铜	mg/kg	26.8	18000	达标
			铅	mg/kg	19	800	达标
			镍	mg/kg	24	900	达标
			六价铬	mg/kg	1.2	5.7	达标
			汞	mg/kg	0.178	38	达标
			氯甲烷	mg/kg	ND	37	达标
			四氯化碳	mg/kg	ND	2.8	达标
			氯仿	mg/kg	ND	0.9	达标
			1,1-二氯乙烷	mg/kg	ND	9	达标
			1,2-二氯乙烷	mg/kg	ND	5	达标
			1,1-二氯乙烯	mg/kg	ND	66	达标
			顺式-1,2-二氯乙烯	mg/kg	ND	596	达标
			反式-1,2-二氯乙烯	mg/kg	ND	54	达标
			二氯甲烷	mg/kg	ND	616	达标
			1,2-二氯丙烷	mg/kg	ND	5	达标
			1,1,1,2-四氯乙烷	mg/kg	ND	10	达标
			1,1,2,2-四氯乙烷	mg/kg	ND	6.8	达标
			四氯乙烯	mg/kg	ND	53	达标
			1,1,1-三氯乙烷	mg/kg	ND	840	达标
			1,1,2-三氯乙烷	mg/kg	ND	2.8	达标
			三氯乙烯	mg/kg	ND	2.8	达标
1,2,3-三氯丙烷	mg/kg	ND	0.5	达标			
氯乙烯	mg/kg	ND	0.43	达标			
苯	mg/kg	ND	4	达标			
氯苯	mg/kg	ND	270	达标			
1,2-二氯苯	mg/kg	ND	560	达标			



检测报告

报告编号: EN202506004601

第 13 页 共 15 页

S8	TR2#危险化学品库房南侧 (采样深度 0-50cm) (E:104°02'04.32" N:30°37'04.79")	06月10日	1,4-二氯苯	mg/kg	ND	20	达标
			乙苯	mg/kg	ND	28	达标
			苯乙烯	mg/kg	ND	1290	达标
			甲苯	mg/kg	ND	1200	达标
			间,对-二甲苯	mg/kg	ND	570	达标
			邻-二甲苯	mg/kg	ND	640	达标
			硝基苯	mg/kg	ND	76	达标
			苯胺	mg/kg	ND	260	达标
			2-氯苯酚	mg/kg	ND	2256	达标
			苯并(a)蒽	mg/kg	0.0027	15	达标
			苯并(a)芘	mg/kg	0.0009	1.5	达标
			苯并(b)荧蒽	mg/kg	0.0019	15	达标
			苯并(k)荧蒽	mg/kg	0.0008	151	达标
			蒽	mg/kg	0.0026	1293	达标
			二苯并(a,h)蒽	mg/kg	ND	1.5	达标
			茚并(1,2,3-c,d)芘	mg/kg	ND	15	达标
			萘	mg/kg	ND	70	达标
			苯酚	mg/kg	ND	/	/
乙腈	mg/kg	ND	/	/			
测点编号	检测点位	采样时间	检测项目	单位	灰、砂壤土	筛选值	评价
S8	TR2#危险化学品库房南侧 (采样深度 50-200cm) (E:104°02'04.32" N:30°37'04.79")	06月10日	pH值	无量纲	7.81	/	/
			砷	mg/kg	9.9	60	达标
			镉	mg/kg	0.23	65	达标
			铜	mg/kg	29.9	18000	达标
			铅	mg/kg	22	800	达标
			镍	mg/kg	27	900	达标
			六价铬	mg/kg	1.0	5.7	达标
			汞	mg/kg	0.401	38	达标
			氯甲烷	mg/kg	ND	37	达标
			四氯化碳	mg/kg	ND	2.8	达标
			氯仿	mg/kg	ND	0.9	达标
			1,1-二氯乙烷	mg/kg	ND	9	达标
			1,2-二氯乙烷	mg/kg	ND	5	达标
			1,1-二氯乙烯	mg/kg	ND	66	达标
			顺式-1,2-二氯乙烯	mg/kg	ND	596	达标
			反式-1,2-二氯乙烯	mg/kg	ND	54	达标
			二氯甲烷	mg/kg	ND	616	达标
			1,2-二氯丙烷	mg/kg	ND	5	达标
			1,1,1,2-四氯乙烷	mg/kg	ND	10	达标
			1,1,2,2-四氯乙烷	mg/kg	ND	6.8	达标
四氯乙烯	mg/kg	ND	53	达标			



检测报告

报告编号: EN202506004601

第 14 页 共 15 页

S8	TR2#危险化学品库房南侧 (采样深度 50-200cm) (E:104°02'04.32" N:30°37'04.79")	06月10日	1,1,1-三氯乙烷	mg/kg	ND	840	达标
			1,1,2-三氯乙烷	mg/kg	ND	2.8	达标
			三氯乙烯	mg/kg	ND	2.8	达标
			1,2,3-三氯丙烷	mg/kg	ND	0.5	达标
			氯乙烯	mg/kg	ND	0.43	达标
			苯	mg/kg	ND	4	达标
			氯苯	mg/kg	ND	270	达标
			1,2-二氯苯	mg/kg	ND	560	达标
			1,4-二氯苯	mg/kg	ND	20	达标
			乙苯	mg/kg	ND	28	达标
			苯乙烯	mg/kg	ND	1290	达标
			甲苯	mg/kg	ND	1200	达标
			间,对-二甲苯	mg/kg	ND	570	达标
			邻-二甲苯	mg/kg	ND	640	达标
			硝基苯	mg/kg	ND	76	达标
			苯胺	mg/kg	ND	260	达标
			2-氯苯酚	mg/kg	ND	2256	达标
			苯并(a)蒽	mg/kg	0.0016	15	达标
			苯并(a)芘	mg/kg	ND	1.5	达标
			苯并(b)荧蒽	mg/kg	0.0014	15	达标
			苯并(k)荧蒽	mg/kg	ND	151	达标
			蒽	mg/kg	0.0014	1293	达标
			二苯并(a,h)蒽	mg/kg	ND	1.5	达标
			茚并(1,2,3-c,d)芘	mg/kg	ND	15	达标
萘	mg/kg	ND	70	达标			
苯酚	mg/kg	ND	/	/			
乙腈	mg/kg	ND	/	/			

备注: 1.检测结果小于方法检出限时,以“ND”表示;

2.评价栏中“/”表示对该项目不予评价。

四、结果评价

地下水所检测项目(除不予评价的外)均符合《地下水质量标准》(GB/T 14848-2017)表1及表2中“IV类”标准限值要求。

土壤所检测项目(除不予评价的外)均符合《土壤环境质量 建设用地土壤污染风险管控标准(试行)》(GB 36600-2018)表1中“第二类用地”筛选值要求。

(此页以下空白)

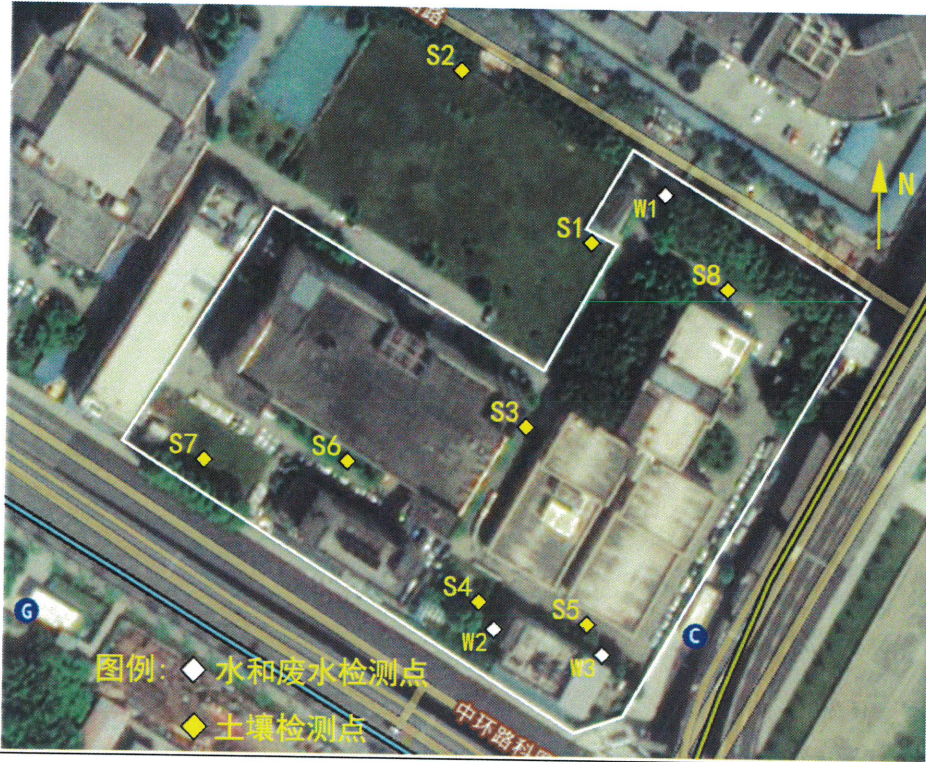
检测报告

报告编号: EN202506004601

第 15 页 共 15 页

附图:

检测点位示意图:



(报告结束)

编制: 王利 审核: 马 签发: 周 日期: 20250630